



MODE D'EMPLOI DU TIRE-LAIT MANUEL

Réf: 178420 / 178400

IMPORTANT - à lire attentivement et à conserver pour une consultation ultérieure

Utiliser un tire-lait est une solution efficace pour :

- Nourrir son enfant avec du lait maternel en cas de séparation pour cause de maladie, de prématurité ou en l'absence de sa maman.
- Désengorger ses seins pour un meilleur confort en cas de montées de lait importantes ou en cas d'inflammation des seins.
- Faire profiter de ses enfants fragiles de son excédent de lait par le don de lait au lactarium de sa région.

Le tire-lait est léger, ergonomique et confortable grâce à sa tétérnelle recouverte d'un silicone souple pour une utilisation toute en douceur. Entièrement démontable pour assurer une bonne hygiène, il est simple d'utilisation. Sa force d'aspiration est similaire au rythme naturel du bébé.

Le lait maternel est l'aliment le mieux adapté au métabolisme de bébé, qui le digère plus facilement et plus rapidement que le lait artificiel, il renforce le système immunitaire de l'enfant.

UTILISATION :

- Avant la première utilisation, désassembler, laver et stériliser le tire-lait, le biberon et les accessoires (voir rubrique «Nettoyage du tire-lait»).
- Se laver les mains à l'eau savonneuse avant d'utiliser le tire-lait.
- Se placer dans un endroit calme où vous pourriez vous détendre.
- Appliquer une compresse chaude et humide sur le sein ou les seins.
- Masser le sein avec des mouvements circulaires pour stimuler la montée de lait.
- Placer la tétérnelle sur le sein (humidifier l'intérieur de la tétérnelle permet une meilleure adhérence au sein pour une bonne aspiration).
- Aspirer pendant 5 minutes, arrêter, masser le sein, puis recommencer l'opération une seconde fois pendant encore 5 minutes, au total 10 minutes par sein.
- Une stimulation longue ne produit pas plus de lait alors qu'une stimulation courte mais fréquente favorise la montée de lait.
- Pendant cette opération, il est conseillé de s'hydrater.

AVERTISSEMENT !

- Ne pas utiliser de détergents agressifs ou de produits désinfectants.
- Ne pas laver le tire-lait dans un lave-vaisselle.
- Tenir le tire-lait et ses éléments hors de la portée des enfants.
- A n'utiliser que par un adulte.
- Examiner le tire-lait avant toute utilisation; En cas de signes de détérioration : ne plus s'en servir.

MANUAL BREAST PUMP INSTRUCTIONS

IMPORTANT - Read the instructions carefully and keep them for the future reference.

Using a breast pump is an effective solution for:

- If you are going to be away from your baby, or if you are not able to feed the baby because of illness or prematurity, you will need to pump to prepare feeding bottles of baby.
- Unclog her breasts for better comfort in case of rising milk severe or inflamed breasts.
- Give fragile children the benefit of their excess milk by donating milk to the lactarium in its region.
- Initially the milk production will be slight but it's important to continue to pump to stimulate the milk production. As milk production becomes more established, more milk will be obtained through pumping.

The breast pump is light, ergonomic and comfortable thanks to its soft silicone pad for a very gentle use. Completely removable to ensure good hygiene, it is easy to use. Its suction force is similar to baby's natural rhythm.

The breast milk is the best food adapted of the metabolism of baby, who digests it more easily and more quickly than artificial milk.

INSTRUCTIONS:

- Before first use : disassemble, clean and sterilize the breast pump, feeding bottle, the teat and accessories (see the part «cleaning the breast pump»).
- Wash your hand with soapy water before touching your breast or the pump.
- When you are pumping, choose a quiet place where you are able to relax.
- Apply warmth to your breast before pumping. (warm cloth or warm shower).
- Massage the breast in a circular motion and gently rub the nipple just like you would do for self breast exam.
- Place the horn to your breast with the opening centred over your nipple. Wetting the inside of the horn helps the nipple to move freely on the inside of the horn.
- Pump for about 5 minutes, stop, massage and rub the nipple then pump for 5 minutes. Your should pump for a total of 10 minutes on each breast.
- Longer pumping times does not produce more milk. Shorter more frequent pumping encourages milk production and better emptying of the breast.
- Drink a glass of water during your pumping session.

WARNING!

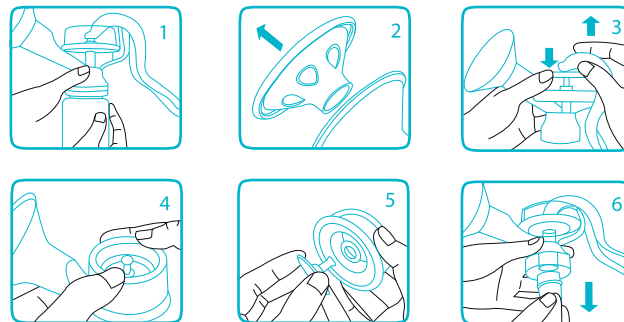
- Do not use aggressive detergents or disinfectants
- Do not wash the breast pump in a dishwasher.
- Keep the breast pump and its parts out of reach of the child.
- To be used only by an adult.
- Inspect the breast pump before use; In case of signs of deterioration: do not use it anymore.

NETTOYAGE DU TIRE-LAIT :

Avant et après chaque utilisation, tous les éléments du tire-lait y compris le biberon et ses accessoires seront nettoyés à l'eau savonneuse, rincés abondamment et séchés. Biberon et tire-lait (remonté) peuvent être stérilisés dans l'eau bouillante pendant 5 minutes ou à la vapeur d'eau dans un stérilisateur.

DÉMONTAGE ET REMONTAGE DU TIRE-LAIT :

- Dévisser la bague du tire-lait (1) sur le biberon.
- Retirer le coussinet en silicone à bulles massantes (2) de la téterelle.
- Séparer la poignée du système d'aspiration en basculant la poignée vers le haut (3).
- Oter la protection d'aspiration (4) du système d'aspiration en pinçant sur les 2 côtés souples.
- Enlever le système d'aspiration (5) de sa protection.
- Retirer la valve en silicone (6) en tirant dessus.
- Après nettoyage de toutes les pièces et séchage, remonter les dans le sens inverse du démontage.

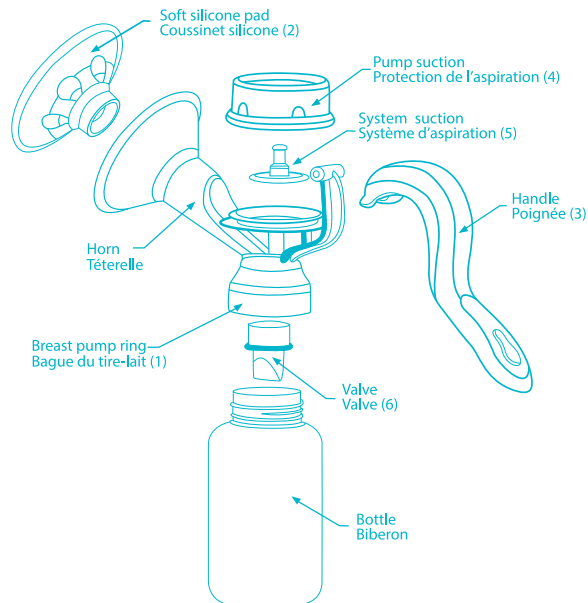


CLEANING THE BREAST PUMP:

Before each use, all parts of the breast pump, including the bottle and its accessories, should be cleaned with soapy water, rinsed thoroughly and dried. Bottle and breast pump (remounted) can be sterilized in boiling water during 5 minutes or steam in a sterilizer.

DISMANTLING AND REASSEMBLING THE BREAST PUMP:

- Unscrew the ring holding the breast pump on the bottle (1).
- Remove the silicone bubble pad (2) from the horn.
- Separate the handle from the assembly by pulling it upwards (3).
- Remove from the suction protection assembly (4) by pinching on both flexible sides.
- Remove the suction system (5) from its protection.
- Remove the valve (6) by pulling on it.
- After cleaning all the parts and drying, reassemble them in the opposite direction of disassembly.



S.E.B.I.R
54 rue Rouget de Lisle
F.93697 PANTIN CEDEX



www.dBb-remond.fr

